

L'amant de la bellesa

El Castell de Vila-seca acull una mostra de l'elegant escultura de Josep Clarà



Un retrat de Josep Clarà que es mostra a l'exposició | Fons de l'exposició

Des del passat novembre i fins al proper juny es pot visitar de franc, al **Castell de Vila-seca**, una acurada mostra que recull l'obra de l'**escultor Josep Clarà** (1878-1958). Fruit de la col·laboració entre el consistori del municipi del Tarragonès i de la Fundació Vila Casas, l'exposició permet la descoberta i anàlisi d'una figura que, en la seva expressivitat artística, es va mostrar "**essencialment mediterrani**", segons la comissària del projecte, la doctora i docent **Cristina Rodríguez-Samaniego**.

"Enginyós i perseverant"

A Josep Clarà i l'univers mediterrani revela l'olotí com un dels artistes del país amb major projecció internacional del primer terç del segle passat, i **segueix la seva trajectòria creativa i vital** a través de plafons, fotografies, dibuixos i un seguit d'escultures. Descrit per Rodríguez-Samaniego com un creador "intel·ligent i reflexiu, sensible i emotiu, i enginyós i perseverant", l'observació de les obres de la mostra subratlla la idea de la recerca sense treva de la bellesa.

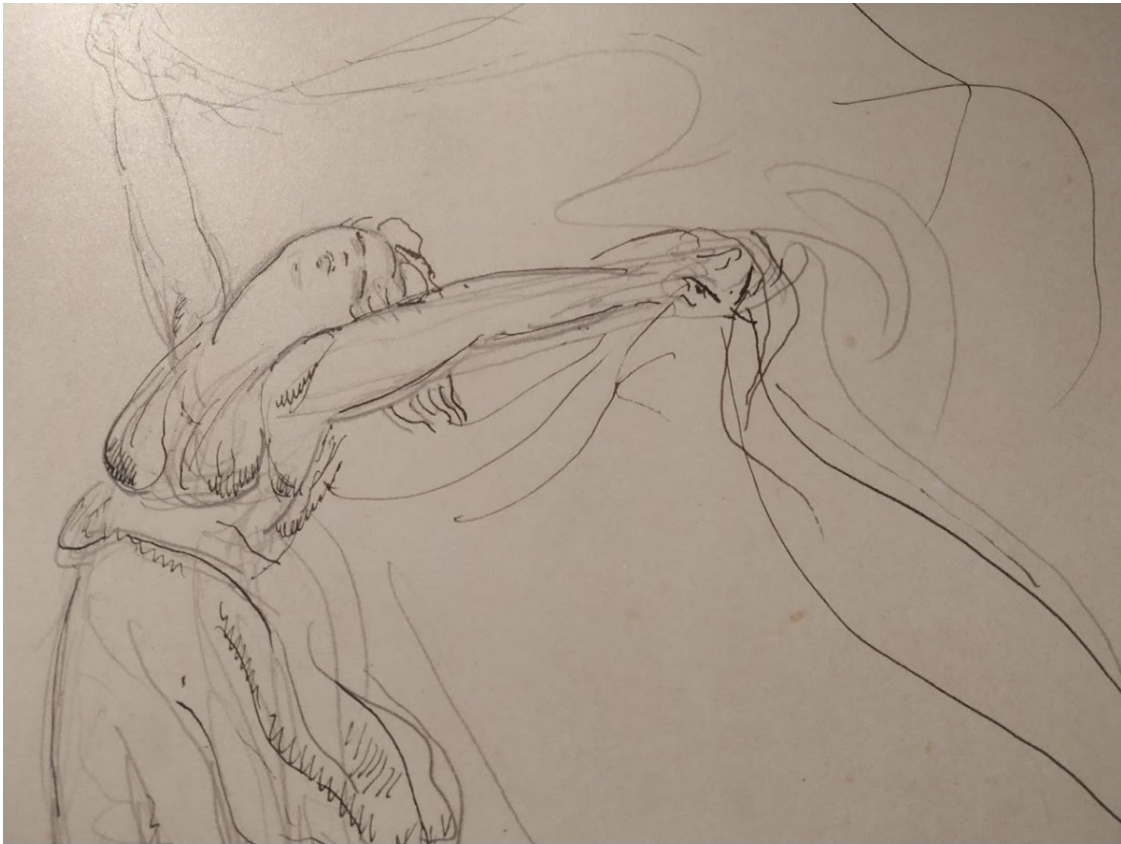


Vista d'una de les sales de la mostra Foto: Marc Busquets

En aquesta línia, **l'obra de Clarà es mostra elegant, sòlida**, sense estridències. Les seves formes són suaus, "concises", segons la comissària. Vinculat al naturalisme en un inici, el cas és que a posteriori va completar un camí artístic en què va practicar diversos estils. És un exemple l'impacte que el **simbolisme d'Auguste Rodin** (1840-1917) va tenir en determinades etapes creatives de Clarà, qui finalment va centrar la seva atenció i la seva producció en l'expressió d'emocions i sentiments.

Òpera, dansa, encàrrecs i retrats

Igualment és destacable la seva proposta vinculable al noucentisme, una evolució artística a la qual Clarà va arribar per la **influència d'Àrístides Malloí** (1861-1944). L'exposició posa de manifest la rellevància de la seva obra a l'exterior, però també aposta per **significar l'home**. D'aquesta manera, proposa l'aproximació a l'òpera i la dansa, dues de les passions de l'artista, a través de dibuixos de músics i ballarines.



Un dels dibuixos de Clarà Foto: Fons de l'exposició

Els **retrats de personalitats** de la cultura, la política o la vida social, els **treballs d'encàrrec** de determinats clients (alguns dels quals, dedicats a la maternitat) o l'apunt sobre les seves **escultures de gran format** (que evidencien la "incomoditat" de Clarà amb el franquisme) són altres de les etapes que se segueixen en l'itinerari pel castell.

Capítol a banda mereix, per als organitzadors de l'exposició, la conversió de la residència-taller de Clarà en el seu museu, a finals dels 60, i el seu polèmic tancament el 1995. Llavors, el fons escultòric va passar al MNAC, i actualment és, en gran part, protegit Museu de la Garrotxa d'Olot.



La mostra es pot visitar fins al juny Foto: Marc Busquets

Anteriorment, i en el marc de la cooperació entre l'Ajuntament de Vila-seca i la Fundació Vila Casas, el Castell de Vila-seca ha acollit exposicions dedicades a Antoni Tàpies i Agustí Centelles.