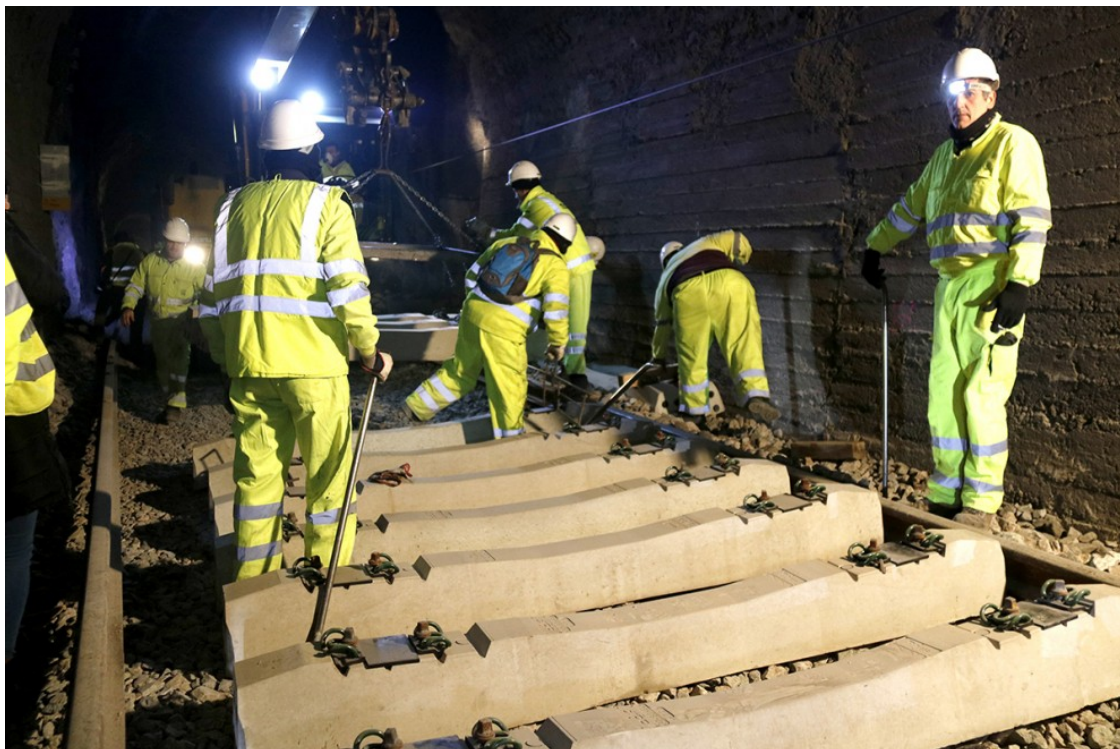


Les inversions del pressupost de 2022, al Baix Camp

Els comptes preveuen una inversió total al país de prop de 4.000 milions d'euros, tot i que les diferències entre territoris són notables



Operaris treballants de nit per la renovació de la via d'un túnel | ACN

Serà finalment realitat aquella **escola** que fa tant de temps que reclama un municipi? I es construirà aquella altra **carretera** tants cops promesa? El **projecte de pressupostos per al 2022** presentats dimarts pel conseller d'Economia i Hisenda, **Jaume Giró**, inclou una previsió d'**inversions** molt superior als exercicis anteriors, de quasi 4.000 milions, i bona part d'aquesta es troba territorialitzada per **municipis** i **comarques** a la documentació annexa. Per facilitar-ne l'anàlisi, en el següent mapa elaborat per **NacióDigital**, es pot consultar quant preveu invertir el Govern a cada lloc l'any que ve i, en el cas de despeses plurianuals, fins al 2025. El detall de cada partida es pot observar a la taula final amb tots els detalls.

Segons les xifres aportades pel Govern, la partida d'inversions de la Generalitat ha de créixer l'any vinent dels 2.016 milions fins a 3.951 milions, molt a prop de duplicar-se respecte els anteriors comptes. Quan es mira la lletra petita, però, aquesta xifra es redueix fins a 3.038,1 milions, ja que part d'aquestes inversions no les executaria directament l'executiu sinó que es tractaria en realitat de transferències a altres organismes -sobretot ens locals- perquè se n'encarreguessin de fer-ho aquestes. Ocorre així amb part dels recursos dels **fons europeus**, els quals s'han d'invertir des dels diversos nivells de l'administració.

[noticiadiari]2/226786[/noticiadiari]

Igualment, dels 3.038,1 milions que sí que invertiria la Generalitat, poc més de la meitat es poden comarcalitzar, ja que 1.507,6 milions serien per a projectes que afecten a dues o més comarques. És el cas, per exemple, de les obres del regadiu **Xerta-Sènia** o al canal **Segarra-Garrigues**, de reformes o renovació de mobiliari programades conjuntament a edificis diversos del país (presons, comissaries, hospitals...), o de millores a carreteres intercomarcals.

Es pot posar el focus, per tant, en els 1.530,5 milions d'inversions que sí que territorialitza el projecte de pressupost de Giró per al 2022. Si aquests es repartissin de forma totalment homogènia, a cada municipi i comarca li pertocaria recursos equivalents a **197,3 euros per habitant**, tot i que aquesta distribució és totalment inviable d'assolir. En primer lloc perquè el país està dividit en 947 municipis i 42 comarques, fet que impossibilita preveure inversions equivalents arreu, a banda que les necessitats de cada àrea són diferents, ja sigui per **dèficits històrics d'infraestructures** en determinades zones o per característiques específiques de cadascuna (de superfície, densitat de població, quantitat de gent gran...).

Ja sigui per aquestes qüestions o per preferències discrecionals dels governants, les diferències inversores són notables, ja que el pressupost no preveu ni un euro destinat en aquest capítol al **Moianès** i, en canvi, superen els 1.000 euros per habitant els contemplats per a l'**Alta Ribagorça** (1.145,6) i per al **Pallars Sobirà** (1.068,4). En termes absoluts, en tot cas, les principals quantitats són lògicament per a les comarques més poblades, amb el **Barcelonès** al capdavant (542,6 milions), per bé que el **Tarragonès** se situa en segon lloc (180,9 milions), malgrat ser la sisena en nombre d'habitants, superant comarques on hi viu molta més gent com el **Baix Llobregat** (148,7 milions) o el **Vallès Occidental** (118,6 milions). Això es deu, en bona mesura, als 120 milions que el Govern preveu gastar per adquirir els terrenys de **Vila-seca** on s'ubicaria el macrocomplex de **Hard Rock**, la inversió més elevada de totes les territorialitzades al pressupost i que allunya el suport de la CUP.

L'anterior gràfic permet observar quines comarques han estat més afavorides pel que fa a inversió per càpita, tant per a aquest 2022 com tenint en compte els 3.234,3 milions que la Generalitat preveu invertir fins al 2025 en relació amb els projectes ja iniciats o que veuran la llum l'any vinent. Si s'allunya el focus i es compara per **vegueries**, les distàncies es redueixen, però segueixen sent notables. Els comptes incorporen inversions per valor de 595,4 euros per habitant a l'**Alt Pirineu i Aran** i de 429,1 euros per al **Camp de Tarragona**, mentre que es queda en tan sols 126,8 per al **Penedès** i en 127 per a les **comarques gironines**.

Els municipis amb més inversions

Contràriament i com és esperable, si la comparativa es fa a nivell local, el ventall de xifres creix enormement. De fet, tan sols hi ha inversions previstes específicament a 315 dels 947 municipis catalans, un de cada tres, i en quatre d'aquests, la quantitat supera els 10.000 euros per habitant per al 2022. Es tracta de **Fígols i Alinyà** (16.134 euros per veí), **Tagamanent** (11.600), **Guixers** (11.345,3) i **Ultramort** (10.235,3).

En tots aquests casos, però, es tracta de pobles petits en què un o escassos projectes de certa envergadura disparen la ràtio d'euros per habitant. Al capdavanter Fígols i Alinyà, per exemple, hi viuen 244 veïns i allí s'hi preveu gastar quasi 4 milions d'euros l'any vinent en les obres per enllestir el túnel de Trespunts per unir aquest municipi i **Organyà** per la **C-14**. Les inversions previstes per al 2022 i fins al 2025 a cada municipi es poden consultar al mapa inicial o, amb més detall, al document següent, el qual també es pot visualitzar a pantalla completa.

Les inversions territorialitzades al pressupost del 2022 by naciodigital on Scribd